

MEDIDAS DE EMERGENCIA DEL CENTRO DOCENTE

“ IES ANTONIO SERNA SERNA”

DIRECCIÓN: C/ Alcalde Antonio Martínez, 15

LOCALIDAD: ALBATERA

FECHA REALIZACIÓN: 13/05/2011

FECHA ACTUALIZACIÓN: 11/11/2025

FECHA REVISIONES:						
03/11/2014	03/11/2015	03/11/2016	03/11/2017	10/11/2018	12/11/18	05/12/19
17/11/2020	10/11/2021	14/11/2022	27/11/2023	06/11/2024	11/11/25	

INDICE

1. IDENTIFICACIÓN DEL CENTRO.
2. IDENTIFICACIÓN DE LAS FIGURAS QUE ACTUARÁN EN UNA EMERGENCIA.
3. ACTUACIÓN EN CASO DE EMERGENCIA.
 - 3.1. ACTUACIÓN EN CASO DE INCENDIO.
 - 3.1.1. DETECCIÓN DE UN INCENDIO.
 - 3.1.2. INTERVENCIÓN EN CASO DE INCENDIO.
 - 3.1.2.1. INTERVENCIÓN EN CASO DE CONATO DE INCENDIO.
 - 3.1.2.2. INTERVENCIÓN EN CASO DE INCENDIO DECLARADO.
 - 3.2. ACTUACIÓN EN CASO DE FUGA DE GAS.
 - 3.3. ACTUACIÓN EN CASO DE AVISO DE BOMBA.
 - 3.4. EVACUACIÓN DEL CENTRO.
 - 3.5. CONFINAMIENTO EN EL CENTRO.
 - 3.6. ACTUACIÓN EN PRIMEROS AUXILIOS.
4. IMPLANTACIÓN DE LAS MEDIDAS DE EMERGENCIA.
5. MANTENIMIENTO DE LAS MEDIDAS DE EMERGENCIA.
 - 5.1. SIMULACROS.
 - 5.2. REVISIÓN Y MANTENIMIENTO DE INSTALACIONES DE PROTECCIÓN CONTRA INCENDIOS.
 - 5.3. REVISIÓN Y ACTUALIZACIÓN DE LAS MEDIDAS DE EMERGENCIA.

ANEXO I: INSTRUCCIONES OPERATIVAS

- I.OP.1: RESPONSABLES EN UNA EMERGENCIA. CONSIGNAS DE ACTUACIÓN.
- I.OP.1.1: COORDINADOR/A GENERAL.
 - I.OP.1.2: COORDINADOR/A DE PLANTA.

I.OP.1.3: RESPONSABLE DE DAR LA ALARMA.

I.OP.1.4: RESPONSABLE DE DESCONECTAR LAS INSTALACIONES.

I.OP.1.5: RESPONSABLE DE PERSONAS DISCAPACITADAS.

I.OP.1.6: RESPONSABLE DE PRIMEROS AUXILIOS.

I.OP.1.7: PROFESORES/AS.

I.OP.1.8: ALUMNOS/AS.

I.OP.2: PROCEDIMIENTO GENERAL DE EVACUACIÓN.

I.OP.3: INSTRUCCIONES BÁSICAS EN 1ª INTERVENCIÓN.

I.OP.4: INSTRUCCIONES GENERALES PARA EL ALUMNADO.

I.OP. 5: INSTRUCCIONES GENERALES PARA EL PERSONAL.

ANEXO II: FICHAS OPERATIVAS

FICHA 1: TELÉFONOS DE EMERGENCIA.

FICHA 2: MODELO DE AVISO PARA AYUDAS EXTERNAS.

FICHA 3: PLANIFICACIÓN DE NECESIDADES FORMATIVAS.

FICHA 4: INFORME VALORACIÓN DE SIMULACRO.

FICHA 5: CARACTERÍSTICAS DEL ESTABLECIMIENTO.

FICHA 6: SEÑAL DE ALARMA.

ANEXO III: PLANOS DEL CENTRO

PLANO DE UBICACIÓN DEL CENTRO

PLANOS POR PLANTA.

1. IDENTIFICACIÓN DEL CENTRO

Nombre del centro	IES ANTONIO SERNA SERNA
-------------------	-------------------------

Niveles educativos	ESO-BACH-CICLOS F.	Régimen	PÚBLICO	Código colegio	03013698
--------------------	--------------------	---------	---------	----------------	----------

Dirección	C/ Alcalde Antonio Martínez, 15				
Población	Albatera				
Teléfono	966.912270-74	Fax	966.912271	Correo electrónico	0301368@edu.gva.es

Número total ALUMNOS	1024	Número total EMPLEADOS	116	Número total EDIFICIOS	7

Las características más importantes del establecimiento, incluyendo las de los edificios que lo componen y las de sus plantas, así como la identificación de las instalaciones de servicios más críticas y de las áreas o locales de mayor riesgo del centro, se incluyen en la ficha 5 “Características del establecimiento”. Asimismo, la ubicación de cada uno de estos elementos se grafía en el anexo III “Planos del centro” adjuntos.

La información anterior se tiene en cuenta para determinar las estrategias de actuación frente a cada situación de emergencia concreta que se presente, sobre la base de lo previsto en este plan. En cualquier caso, dicha información se suministrará a los servicios de ayuda externos, cuando éstos actúen.

2. IDENTIFICACIÓN DE LAS FIGURAS QUE ACTUARÁN EN UNA EMERGENCIA.

Las figuras establecidas por este centro para actuar en caso de emergencia son las que se indican a continuación. Sus actuaciones se explican en el anexo de fichas operativas donde se recogen, de forma nominal, las personas que asumirán dichas funciones, sus suplentes y sus consignas de actuación de forma detallada.

- **Coordinador/a General (CG).**
- **Coordinador/a de planta (CP).**

- Responsable de dar la alarma.
- Responsable de desconectar las instalaciones.
- Responsable de personas discapacitadas.
- Responsable de primeros auxilios.
- Profesores/as.
- Alumnos/as.

3. ACTUACIÓN EN CASO DE EMERGENCIA.

A continuación se recogen los distintos tipos de situaciones de emergencia previstas para este centro, así como las actuaciones que se han establecido frente a las mismas. Estas actuaciones se explican en cada uno de los subapartados pertinentes y se desarrollan de forma específica en las instrucciones operativas incluidas en el **Anexo I**.

Las actuaciones previstas para cada una de las situaciones de emergencia contempladas, son:

ACTUACIÓN	EVACUACIÓN	INTERVENCIÓN	CONFINAMIENTO
SITUACIÓN EMERGENCIA	Incendio Declarado Aviso de bomba Escape de gas Explosión	Primeros Auxilios Conato Incendio	Emergencia exterior: Inundación Accidente químico Incendio forestal Etc.

En general, procede evacuar el centro, básicamente, cuando la emergencia provenga de un riesgo en el interior del mismo. De la misma forma, procede confinarse en el interior del centro cuando la emergencia se deba a un riesgo exterior al mismo.

3.1. ACTUACIÓN EN CASO DE INCENDIO.

3.1.1. DETECCIÓN DE UN INCENDIO.

En general, la detección de un incendio puede llevarse a cabo, bien de forma automática, bien por personal del centro o bien por alumnos/as del centro.

Si un alumno/a detecta un incendio mantendrá la calma, lo comunicará al profesor/a o al personal del centro más cercano y volverá a su aula lo más rápidamente posible.

Si el fuego es detectado por personal del centro, éste evaluará su magnitud y actuará conforme se describe en el apartado 3.1.2.

Si la detección es automática, el/la responsable de dar la alarma avisará al personal encargado de la intervención más próximo al lugar donde se haya originado la alarma. Inmediatamente después, avisará al/la Coordinador/a General informándole del hecho. Una vez hecho esto, permanecerá en su puesto, alerta y localizable, a la espera de que le confirmen si se trataba de una falsa alarma, si la emergencia ha sido resuelta o si debe dar la señal de evacuación.

3.1.2. INTERVENCIÓN EN CASO DE INCENDIO.

3.1.2.1. INTERVENCIÓN EN CASO DE CONATO DE INCENDIO.

Detectado un conato de incendio, el personal del centro capacitado para la intervención, que haya acudido al lugar origen del mismo, intentará sofocarlo utilizando los medios de extinción más cercanos siguiendo los consejos e instrucciones de la **instrucción operativa I.OP.3 “Instrucciones básicas en 1ª intervención”**. En la medida de lo posible este personal nunca acudirá solo y en ningún caso pondrá en peligro su integridad física.

Si consiguen sofocar el conato, comunicarán lo sucedido al/la Coordinador/a General y verificarán que el fuego está totalmente extinguido.

Si no consiguen sofocar el conato, actuarán considerando el supuesto de incendio declarado, conforme se explica en el apartado 3.1.2.2

3.1.2.2. INTERVENCIÓN EN CASO DE INCENDIO DECLARADO.

En caso de que se declare un incendio propiamente dicho en el centro:

- El personal encargado de la intervención que lo haya detectado, avisará inmediatamente, desde una posición segura, al/la Coordinador/a General, quien declarará el incendio y

organizará la evacuación general del centro. Dicha evacuación se llevará a cabo según se explica en el apartado 3.4 y siguiendo las instrucciones operativas correspondientes que se adjuntan (**I.OP.2 “Procedimiento general de evacuación”**).

- Hecho esto, el personal encargado de la intervención, que se encuentre en el lugar del incendio, intentará evitar la propagación del fuego

3.2. ACTUACIÓN EN CASO DE FUGA DE GAS.

Cualquier persona del centro que detecte una fuga de gas, pondrá el hecho en conocimiento del Coordinador/a general, que avisará asimismo de forma inmediata al/ a la responsable de desconectar las instalaciones para que proceda a la desconexión de las instalaciones de gas y eléctrica.

Si es un alumno/a el que detecta la fuga, lo comunicará inmediatamente al personal del centro más cercano (profesor/a o no), que actuará según se indica en el párrafo anterior.

Una vez puesto en aviso el/la Coordinador/a general, el personal del centro que ha detectado la fuga procederá a ventilar la dependencia donde se ha producido la misma y se procederá a la evacuación preventiva del centro, que se llevará a cabo según se explica en un apartado posterior y siguiendo la instrucción operativa **I.OP.2 “Procedimiento general de evacuación”** que se adjunta en el anexo I, hasta que se dé por finalizada la emergencia.

La emergencia finaliza cuando la empresa suministradora o mantenedora repara satisfactoriamente la causa que provocó dicha fuga y lo anuncia el/la Coordinador/a General.

3.3. ACTUACIÓN EN CASO DE AVISO DE BOMBA.

En caso de recibir una llamada telefónica de amenaza de bomba, la persona que la reciba intentará tomar todos los datos que se le comuniquen, sobre todo su ubicación y hora prevista de explosión. Asimismo intentará fijarse en la voz, sexo, acento, forma de expresión y cualquier otra característica de la misma y del estado de ánimo del interlocutor.

Concluida la conversación telefónica, dará aviso inmediato al/la Coordinador/a general y al 112 y Policía Nacional o Guardia Civil según el caso, informándole de todos los datos tomados.

El/la Coordinador/a general dará la orden de evacuación del centro, que se llevará a cabo según se explica en un apartado posterior y siguiendo la instrucción operativa **I.OP.2 “Procedimiento general de evacuación”** que se adjunta en el anexo I, hasta que se dé por finalizada la emergencia.

La emergencia finaliza cuando así lo indique la Policía Nacional o Guardia Civil y lo anuncie el/la Coordinador/a General.

3.4. EVACUACIÓN DEL CENTRO.

El centro será evacuado, básicamente cuando haya un riesgo interno. Algunos ejemplos son:

- Incendio declarado.
- Explosión.
- Fuga de gas.
- Amenaza de bomba.

En esta operación serán trasladadas todas las personas que ocupan las distintas dependencias del centro, al punto de REUNIÓN exterior situado en **C/ Alcalde Antonio Martínez, 15 uno y C/ Antonio Machado, 9 otro**, que se encuentra grafiado en el **plano de ubicación que se adjunta en el anexo III**.

En la **instrucción operativa I.OP.2** se explica con detalle cómo debe llevarse a cabo la evacuación de forma segura.

3.5. CONFINAMIENTO EN EL CENTRO.

El confinamiento se llevará a cabo cuando así se lo comuniquen al centro las autoridades competentes, con motivo de una emergencia externa.

El/la Coordinador/a general dará la orden de trasladar o mantener (según sea el caso) a los alumnos y al personal del centro, en aquellas zonas que se hayan determinado como espacios seguros dentro de las instalaciones donde permanecerán a la espera, permanentemente comunicados con el exterior.

Dicho traslado se realizará ordenadamente, supervisado por los/as Coordinadores/as de Planta y con la ayuda de los profesores/as. Una vez en los lugares seguros se realizará un recuento de todo el personal, procediendo a la identificación y localización de aquellas personas que falten.

Asimismo, el/la Coordinador/a general dará las órdenes oportunas para que personal del centro aísle el edificio, siguiendo las instrucciones que proporcionen las autoridades competentes, según el tipo de emergencia.

3.6. ACTUACIÓN EN PRIMEROS AUXILIOS

Cuando cualquier persona presente en el centro sufra un daño para su salud, la persona que lo detecte (o incluso el propio afectado/a, si está en disposición de hacerlo) se lo comunicará inmediatamente al personal responsable de primeros auxilios más cercano, que se desplazará, en su caso, al lugar donde se haya producido la emergencia.

En caso de que el personal responsable de primeros auxilios se desplace al lugar del accidente, antes de actuar verificará que el escenario accidental es seguro. En caso contrario, se lo comunicará urgentemente al/a la Coordinador/a general, quien dará las órdenes oportunas para que se neutralicen los riesgos.

Una vez alertado, el personal responsable de primeros auxilios proporcionará los primeros auxilios al accidentado y evaluará su situación. Como resultado de esta evaluación, dicho personal decidirá:

- Si es suficiente con los primeros auxilios prestados, en cuyo caso se dará por finalizada la emergencia.
- Si no es suficiente y se requiere la intervención de personal externo.

En este caso el personal responsable de primeros auxilios deberá decidir, a su vez:

- Si debe realizarse un traslado del accidentado a un centro de asistencia, con medios propios.

En este caso se determinará el medio, la forma y la urgencia del traslado junto con el/la Coordinador/a general, quien dará las órdenes oportunas para que se haga efectivo. Como norma general, al menos uno de los/as responsables en primeros auxilios que hayan atendido al accidentado lo acompañará para explicar a los servicios de asistencia externos la situación.

- Si debe solicitarse ayuda externa (ambulancia).

En este caso se avisará a los servicios de emergencias llamando al teléfono 112 y proporcionándoles la información que se recoge en la **ficha 2 del anexo II**. El/la Coordinador/a general organizará la recepción de las ayudas externas.

Al menos uno de los/as responsables de primeros auxilios permanecerá junto al accidentado, hasta que llegue la ayuda externa, informándoles de su situación.

En cualquier caso, una vez el personal responsable de primeros auxilios tome cualquiera de las decisiones comentadas en los párrafos anteriores, informará a la mayor brevedad posible al/a la Coordinador/a general de la situación, para que éste/a tenga conocimiento de la misma y pueda actuar en consecuencia.

4. IMPLANTACIÓN DE LAS MEDIDAS DE EMERGENCIA.

Para hacer efectivas las medidas de emergencia contempladas, el centro adopta las siguientes acciones:

- Informar sobre las medidas de emergencia. El objetivo por conseguir es:
 - Que tanto el personal del centro, como los alumnos, así como posibles personas ajenas al mismo, conozcan las medidas que se han adoptado para combatir las posibles situaciones de emergencia que pueden darse.
 - Que esas mismas personas sepan qué deben hacer en dichas situaciones de emergencia.
 - Fomentar la cultura de la autoprotección en el personal del centro y, sobre todo, en los alumnos.

El contenido informativo que, en diferentes reuniones se transmitirá al inicio del curso, tanto al personal del centro como a los alumnos en explicaciones de clase contendrá, como mínimo:

- Objetivo de las Medidas de emergencia del centro.
- Tipos de emergencia contemplados.
- Actuaciones previstas para las distintas emergencias.
- Responsabilidades y consignas de actuación, tanto para el personal como para los alumnos.
- Realización de simulacros.
- Entrega de las consignas de actuación que se recogen en las instrucciones operativas I.OP.1 a las personas con responsabilidad en casos de emergencia. También se dará a conocer, tanto al personal del centro como a los alumnos, las instrucciones generales de actuación que se recogen en las instrucciones operativas I.OP.4 e I.OP.5.
- Todo el personal con funciones en emergencias deben tener la capacitación y formación adecuada para poder asumir dichas funciones. El anexo II al presente documento recoge la ficha

3 de planificación de necesidades formativas. La formación correspondiente puede conseguirse a través del CEFIRE (<http://cefire.edu.gva.es>) o cualquier otra entidad formativa.

- Cuando se realicen en el centro actividades a las que acuda personal externo (reuniones con familiares, actos lúdicos, etc.), al principio de las mismas un representante del centro transmitirá a los asistentes las instrucciones básicas de actuación en caso de emergencia.
- Asimismo, en caso de que empresas externas realicen trabajos en el interior de las instalaciones, el centro les transmitirá las instrucciones básicas de actuación en caso de emergencia.

5. MANTENIMIENTO DE LAS MEDIDAS DE EMERGENCIA

5.1 SIMULACROS.

El objetivo de un simulacro es probar la idoneidad y suficiencia de los medios humanos y materiales, así como detectar errores u omisiones en las actuaciones diseñadas para los casos de emergencia. Los simulacros se llevarán a cabo conforme al capítulo IV (***“Realización de simulacros y revisión de instalaciones”***) de la Orden 27/2012, de 18 de junio, de la Consellería de Educación, Formación y Empleo sobre planes de autoprotección o medidas de emergencia de los centros educativos no universitarios de la Comunidad Valenciana.

Se llevará a cabo un simulacro de emergencia anual dentro del primer trimestre del curso escolar.

La participación en los simulacros es obligatoria para todo el personal que esté presente en el centro en el momento de su realización.

En la semana previa a la realización del simulacro de emergencia, la dirección del centro informará a la comunidad educativa acerca del mismo, a fin de evitar alarmas innecesarias, sin indicar el día ni la hora prevista del mismo.

Realizado el simulacro se elaborará un informe de conclusiones del mismo a través del formulario on-line que dispone la Consellería en su página web y que se reproduce en el anexo II en la ficha 4, dentro de los 10 días siguientes a la realización del mismo.

5.2 REVISIÓN Y MANTENIMIENTO DE INSTALACIONES DE PROTECCIÓN CONTRA INCENDIOS.

Según recoge el capítulo IV (***“Realización de simulacros y revisión de instalaciones”***) de la Orden 27/2012, de 18 de junio, de la Consellería de Educación, Formación y Empleo sobre planes de autoprotección o medidas de emergencia de los centros educativos no universitarios de la

Comunidad Valenciana, el centro formalizará un contrato de mantenimiento y revisión de todas las instalaciones de protección contra incendio con arreglo a la normativa vigente en materia de instalaciones de protección contra incendios.

5.3 REVISIÓN Y ACTUALIZACIÓN DE LAS MEDIDAS DE EMERGENCIA.

Las medidas de emergencia contempladas en este documento se revisarán, al menos, cada tres años, actualizándolo en caso que proceda. No obstante, las medidas de emergencia se actualizarán cada vez que haya alguna reforma o modificación en las condiciones del edificio (o edificios), incluyendo su uso y sus instalaciones, y de los medios de protección disponibles, que pueda afectar a sus previsiones.

Es responsabilidad del director del centro la coordinación de la elaboración, implantación, mantenimiento, revisión y, en su caso, actualización de las medidas de emergencia en los términos anteriores.

ANEXO I: INSTRUCCIONES OPERATIVAS

Coordinador/a General

Funciones Generales:

- Recibirá el primer aviso ante cualquier emergencia
- Valorará las circunstancias y gravedad de la emergencia y decidirá las medidas que se deban tomar en cada situación, conforme a lo previsto en este plan.
- Declarará el incendio
- Declarará el fin de la emergencia
- Gestionará la comunicación con los padres y familias de las personas afectadas, para mantenerlas informadas.
- Recibirá y mantendrá la comunicación con las ayudas externas y estará pendiente de las instrucciones que las autoridades le irán proporcionando. Será el interlocutor con dichas ayudas externas. **Pondrá a disposición de las ayudas externas, los planos y llaves del edificio (se encontrarán en conserjería).**
- Recibirá la información de todos los responsables en caso de emergencia.

En caso de evacuación:

- Decidirá la evacuación, organizándola en cualquiera de los supuestos que la originen.
- Dispondrá de una lista actualizada de los alumnos por clase.
- Será informado por los coordinadores de planta de las incidencias. Así mismo éstos le informarán una vez que se haya organizado a la gente en el “punto de reunión”.

En caso de confinamiento:

- En general, las mismas instrucciones que en caso de evacuación.
- Informará a los coordinadores de planta de las circunstancias que obligan al confinamiento.
- Se informará permanentemente sobre la evolución del riesgo que obliga al confinamiento, a través de los servicios de emergencia o las autoridades de Protección Civil.

En caso de simulacro:

- Diseñará el simulacro anual, en colaboración con la Dirección del centro y demás agentes implicados.
- Cumplimentará y enviará el informe on-line.

Fecha: 11/11/2025
Firmado D./Dña.: LUÍS A. PUERTA NIETO SUPLENTE

Coordinador/a de planta

INSTRUCCIÓN OPERATIVA 1.1: **NOMBRAMIENTO Y CONSIGNAS DE ACTUACIÓN** CSegún Horario
Guardias
Anexo III**NÚMERO TOTAL DE COORDINADORES DE PLANTA DESIGNADOS:**

Nombre/Cargo	Profesores de Guardia según Cuadro Horario, anexo a I.O.1-2
Localización (despacho, teléfono)	Cada planta del edificio y ubicación
Planta/s asignada/s	Según cuadro horario y ubicación
Sustituto/a	PLANTA BAJA: 3º ESOC. PLANTA 1ª: 4º ESOD PLANTA 2ª : 4º ESOC. En caso de estar vacías las aulas asignadas se continuará por orden de contigüidad.
Localización (despacho, teléfono)	Cada planta del edificio

Funciones:

- En general, estará en todo momento a las órdenes del/de la Coordinador/a General, **esperará sus instrucciones para proceder a la evacuación.**

En caso de evacuación:

- Vigilar que la evacuación se realiza de forma ordenada por las vías de evacuación establecidas, **empezando por los grupos más cercanos al foco de emergencia (incendio, fuga de gas, etc.) hasta los más lejanos.**
- Vigilará que no se haya quedado nadie en los lavabos, aulas o en cualquier otro lugar. Será el último en abandonar la planta, **comunicándose al siguiente Coordinador de Planta, para que proceda de la misma manera, en el orden de evacuación establecido en la instrucción operativa nº 2.**
- Transmitirá las instrucciones oportunas a los/as profesores/as y resto de personal.

En caso de confinamiento:

- Debe comprobar que los/as alumnos/as están confinados en el aula o en los espacios protegidos del centro y que no quede ninguno fuera.
- Vigilará que las puertas y las ventanas de la planta están cerradas.

Fecha: 11/11/2025	Fecha: 11/11/2025	º Fecha: 11/11/2025
Firmado D./Dña.: PEDRO ALCARAZ GIMÉNEZ DIRECTOR/A DEL CENTRO	Firmado D./Dña.: S/ CUADRO HORARIO TITULAR	Firmado D./Dña.: S/ CUADRO HORARIO SUPLENTE

Responsable de dar la alarma

Nombre/Cargo	PEDRO JOSÉ GARZÓN MARTÍNEZ
Localización (despacho, teléfono)	Conserjería-Reprografía
Sustituto/a	LUÍS JOSÉ RODRÍGUEZ JAVEGA
Localización (despacho, teléfono)	Conserjería-Reprografía

Funciones:

A las órdenes de/l/la Coordinador/a general, será el responsable de activar la alarma para evacuar el centro y llamar inmediatamente al teléfono de emergencias. En caso de no existir suministro eléctrico, se utilizará la sirena del megáfono manual (que estará disponible en conserjería), con las mismas pautas establecidas para la sirena eléctrica.

A continuación, abrirá las puertas principales del edificio central y puerta principal del vallado exterior (fachada).

Posteriormente cogerá el botiquín de primeros auxilios que se encontrará en conserjería, para tenerlo a disposición del equipo de primeros auxilios.

En general ayudará al/a la Coordinador/a General para que la transmisión de la información durante una situación de emergencia sea rápida y eficaz (como por ejemplo, en caso de una detección automática en un conato de incendio, o en el corte de las instalaciones).

Fecha: 11/11/2025
Firmado D./Dña.: PEDRO ALCARAZ GIMÉNEZ DIRECTOR/A DEL CENTRO

Fecha: 11/11/2025
Firmado D./Dña.: PEDRO JOSÉ GARZÓN MARTINEZ TITULAR

Fecha: 11/11/2025
Firmado D./Dña.: LUÍS JOSÉ RODRÍGUEZ JAVEGA SUPLENTE

Responsable de desconectar las instalaciones

NÚMERO TOTAL DE RESPONSABLES DESIGNADOS:

2

Nombre/Cargo	PEDRO JOSÉ GARZÓN JAVEGA
Localización (despacho, teléfono)	Conserjería-Reprografía
Substituto/a	LUÍS JOSÉ RODRÍGUEZ JAVEGA
Localización (despacho, teléfono)	Conserjería-Reprografía

Funciones:

En general será el responsable, por orden del/de la Coordinador/a General, de actuar sobre las distintas instalaciones del centro, en función del tipo de emergencia.

En cualquier caso actuará:

En caso de evacuación:

- Apagando las calderas de calefacción de las distintas edificaciones (general, gimnasio y ciclos) y cortando el suministro eléctrico.
- Bloqueando el ascensor, tras haber comprobado que no hay nadie dentro.

En caso de confinamiento:

- Cerrando los sistemas de ventilación y climatización.

Fecha: 11/11/2025
Firmado D./Dña.: PEDRO ALCARAZ GIMÉNEZ
DIRECTOR/A DEL CENTRO

Fecha: 11/11/2025
Firmado D./Dña. PEDRO JOSÉ GARZÓN MARTÍNEZ
TITULAR

Fecha: 11/11/2025
Firmado D./Dña.:LUÍS JOSÉ RODRÍGUEZ JAVEGA
SUPLENTE

Responsable de personas discapacitadas

NÚMERO TOTAL DE RESPONSABLES DESIGNADOS:

2

Nombre/Cargo	PEDRO JOSÉ GARZÓN MAARTÍNEZ
Localización (despacho, teléfono)	Consejería - Reprografía
Personas disminuidas a su cargo:	2
Sustituto/a	LUÍS JOSÉ RODRÍGUEZ JAVEGA
Localización (despacho, teléfono)	Consejería - Reprografía

Funciones:

Se encargará de acompañar y dirigir en el traslado a las personas con dificultades motrices o sensoriales, tanto en caso de evacuación como de confinamiento.

Fecha: 11/11/2025
Firmado D./Dña.: PEDRO ALCARAZ GIMÉNEZ
DIRECTOR/A DEL CENTRO

Fecha: 11/11/2025
Firmado D./Dña.: PEDRO JOSÉ GARZÓN MARTÍNEZ
TITULAR

Fecha: 11/11/2025
Firmado D./Dña.: LUÍS JOSÉ RODRÍGUEZ JAVEGA
SUPLENTE

Responsable de primeros auxilios

NÚMERO TOTAL DE RESPONSABLES DESIGNADOS:

2

Nombre/Cargo	JUAN PEDRO MIRALLES MARTÍNEZ
Localización (despacho, teléfono)	Pabellón Educación Física – 626.648.261
Substituto/a	Profesorado del centro sin atención directa con alumnado.
Localización (despacho, teléfono)	Pabellón Educación Física –618570487 -646744415

En caso de que por la distribución horaria del profesorado asignado para esta función, no permita su presencia en el centro, le/s sustituirá/n, aquellos profesores que se encuentran en el centro realizando actividades sin atención directa con el alumnado y que preferentemente tengan conocimientos de primeros auxilios. El personal administrativo ayudará al responsable de primeros auxilios o su sustituto/s.

Funciones:

- Atender a las personas heridas y evaluar las lesiones que tengan.
- Proceder a los primeros auxilios en la persona herida.
- Decidir si es necesario el traslado a un centro sanitario y de qué forma debe realizarse dicho traslado.
- Llamar, en su caso, a los servicios de auxilio exterior informando a los mismos de la evaluación inicial de las lesiones. Será la persona interlocutora con estos servicios exteriores.
- Preparar el traslado de las personas heridas, si procede.
- Acompañar a los heridos al centro sanitario, en su caso.
- Mantener informado al/a la Coordinador/a General en todo momento.

Fecha: 11/11/2025
Firmado D./Dña.: PEDRO ALCARAZ GIMÉNEZ
DIRECTOR/A DEL CENTRO

Fecha: 11/11/2025
Firmado D./Dña.: JUAN PEDRO MIRALLES MARTÍNEZ.
TITULAR

Fecha: 11/11/2025
Firmado D./Dña.: VIRGINIA JAVALOYES CABELLO
SUPLENTE

Profesores/as**Funciones:**

- Avisar al/a la Coordinador/a General, en caso de detectar cualquier situación de emergencia.
- En el caso de detectar que cualquier persona ha sufrido daños, avisar al/a la Responsable de Primeros Auxilios y al/a la Coordinador/a General.
- En caso de conato de incendio actuar en primera intervención y comunicar la situación al/a la Coordinador/a General.
- El/la profesor/a que se encuentre en el momento de la emergencia en un aula será el responsable de los/las alumnos/as que se encuentren en la misma y se encargará de:

En caso de evacuación:

- **Contar a los alumnos.** Cumplir las instrucciones del coordinador de planta.
- **Dejar entreabierta las puertas de las aulas (debido posibles accesos de bomberos y personal especializado),** ventanas del aula **y apagar luces,** antes de evacuarla en caso de incendio.
- Abrir puertas y ventanas para ventilar en caso de fuga de gas.
- Mantener a los alumnos en orden y controlar que sigan sus instrucciones, de manera que se haga una evacuación ordenada.
- Guiar a los alumnos hasta el punto de reunión y hacer el recuento.

En caso de confinamiento:

- Cumplir las instrucciones del coordinador de planta.
- Cerrar las ventanas **y apagar luces.**
- Hacer entrar a los alumnos al aula o al espacio protegido del **centro. En caso de Terremoto situarlos debajo de las mesas .**
- Hacer el recuento de alumnos en el aula o en el espacio protegido del centro.

Fecha: 11/11/2025

Firmado D./Dña.: PEDRO ALCARAZ GIMÉNEZ

DIRECTOR/A DEL CENTRO

Fecha: 11/11/2025

Firmado D./Dña.:

PROFESOR/A

Alumnos/as

Avisar al personal del centro o profesor más cercano en caso de descubrir cualquier situación de emergencia, especialmente un incendio o una posible fuga de gas.

En caso de evacuación:

- Si cuando suena la alarma se encuentran fuera del aula, en la misma planta, deberán entrar al aula inmediatamente.
- Si cuando suena la alarma se encuentran en una planta que no es la suya deberán acudir al aula más próxima e incorporarse al grupo. Cuando lleguen al punto de concentración deberán buscar **al profesor de aula con el que estaban.**
- Deberán dejar los objetos personales y evacuar el aula con tranquilidad, aprisa pero sin correr y sin volver atrás bajo ningún concepto.
- Deberán ponerse en fila india, detrás del profesor/a, que hará de guía, **bajando por las vías de evacuación, siempre por el lado derecho, dejando el lado izquierdo libre para posibles accesos de bomberos y personal especializado.** En caso que las escaleras de emergencia, se encuentren inutilizadas, bajarán por las escaleras principales del edificio.
- Si hubiese algún alumno con dificultad de movilidad (esguince, muletas, etc.) el profesor de aula de referencia, le prestará la ayuda necesaria, en cuyo caso, no encabezará la fila.
- Si la emergencia se produce en el recreo o patio, los alumnos deberán dirigirse, a los puntos de encuentro exteriores de evacuación. En cambios de clase al sonar la alarma, el alumnado se dirigirá a su correspondiente aula, al igual que el profesor, procediéndose a continuación de la manera fijada.

En caso de confinamiento:

- Deberán entrar al centro si están fuera.
- Deberán acudir al aula si cuando suena la alarma están fuera.
- Deberán ponerse en fila india, detrás del profesor/a, que hará de guía, si deben confinarse en una zona del centro que no sea su aula.
- En caso de terremoto, el alumnado permanecerá en su aula, bajo su pupitre, hasta el fin de la alarma. Si se encontrara fuera de los edificios, deberá acudir a los puntos de encuentro establecidos, para esta situación (puerta principal de acceso y pistas deportivas), estos puntos se encontrarán señalizados con una equis (x).

 GENERALITAT VALENCIANA CONSELLERIA D'EDUCACIÓ, CULTURA I ESPORT	INSTRUC. OPERATIVA Nº
MEDIDAS DE EMERGENCIA: <u>PROCEDIMIENTO GENERAL DE EVACUACIÓN</u>	2

Una vez sea detectada una situación de emergencia que requiera evacuación, el/la Coordinador/a general:

- Ordenará que se dé la señal de alarma.
- Informará a los responsables de evacuación del centro y les ordenará que actúen.
- Ordenará que se desconecten las instalaciones que proceda.
- Ordenará que se avise al teléfono de emergencias.

SEÑAL DE ALARMA DE EVACUACIÓN

Cuando se detecte una situación de emergencia que requiera la evacuación del centro, el/la Coordinador/a general dará la orden al/a la Responsable de dar la alarma de activar la alarma de evacuación. La evacuación se iniciará con la señal de alarma, cuyas características se indican en la ficha 6.

Cuando suene la señal de alarma de evacuación, todas las personas que se encuentren en el centro dejarán lo que estén haciendo y se prepararán para la evacuación. Concretamente:

- Los/as profesores/as presentes en cada aula se responsabilizará de que todos sus alumnos/as permanezcan ordenadamente en **ella** y quedando orientados hacia las salidas y vías de evacuación correspondientes. Asimismo, antes de abandonar el aula cerrarán las puertas, **sin llave** y ventanas (**salvo en caso de fuga de gas, en que deberán hacer lo contrario**). Hecho esto, todos juntos esperan hasta que el/la Coordinador/a de planta les dé las instrucciones necesarias para comenzar la evacuación.
- Los/as profesores/as que en el momento de la emergencia tengan a su cargo otras áreas del centro donde pueda haber presencia de alumnos, tales como comedor o biblioteca, actuarán de

la misma forma que se ha explicado en el párrafo anterior, siendo los encargados de la evacuación de estas áreas.

- El personal del centro que se *encuentre en el patio* en el momento de la emergencia, se encargará de que los alumnos y posibles personas externas que estén allí se agrupen de forma ordenada. Hecho esto, si desde el patio existe acceso directo al punto de reunión, automáticamente les conducirán hasta este punto, donde se hará un recuento y permanecerán hasta que el/la Coordinador/a general dé por finalizada la emergencia. En caso de que no exista acceso directo al punto de reunión, permanecerán agrupados de forma ordenada **en las pistas deportivas**, a la espera de recibir instrucciones por parte de los/as Coordinadores/as de planta.
- Respecto al resto del personal del centro, si se encuentran situados en plantas en las que existen aulas u otros espacios ocupados por alumnos, actuarán de la misma forma que los profesores, saliendo al pasillo y esperando allí las instrucciones del/de la Coordinador/a de planta. En el resto de casos se dirigirán inmediatamente al punto de reunión, contactando si es posible con los responsables de evacuación para que les informen de la situación.

ORGANIZACIÓN DE LA EVACUACIÓN

Una vez se haya detectado una situación de emergencia que requiera la evacuación del centro, el/la Coordinador/a general se encargará de que se les comunique inmediatamente a todos/as los Coordinadores/as de planta, con objeto de organizar la evacuación a la mayor brevedad posible.

Una vez informado, el personal responsable de la evacuación determinará la mejor estrategia para que ésta se lleve a cabo, teniendo en cuenta aspectos como el tipo de emergencia, su desarrollo, el número de alumnos de cada aula, el estado de las salidas y vías de evacuación, etc., y determinará el orden de evacuación por plantas y las vías y salidas a utilizar.

Acto seguido, los/las Coordinadores/as de planta se dirigirán a sus respectivas plantas y transmitirán a los profesores, que esperarán junto a sus alumnos en **el aula** correspondiente, las instrucciones necesarias para evacuar conforme a la estrategia que se haya previsto. Asimismo vigilarán que la evacuación se haga de forma ordenada por las vías y salidas establecidas, y que no se haya quedado nadie en los lavabos, aulas o cualquier otra dependencia de la planta. Serán los últimos/as en abandonar las plantas.

Una vez recibidas las instrucciones de los/las Coordinadores/as de planta, cada profesor/a comenzará la evacuación en el orden que se le haya indicado, conduciendo a sus alumnos hasta el

punto de reunión, donde realizará el recuento de los mismos y se les mantendrá concentrados hasta que el/la Coordinador/a general declare el final de la emergencia.

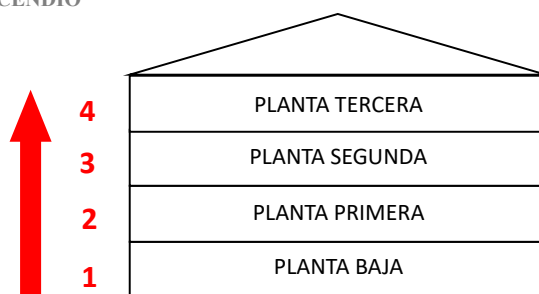
Con respecto a las personas visitantes del centro (padres, proveedores,...) que pudiesen encontrarse en el centro, en el momento de la alarma, deberán agruparse en el vestíbulo central del edificio (junto a conserjería) hasta el Coordinador General determine su evacuación.

Todas las personas con alguna responsabilidad durante la evacuación deberán permanecer comunicadas y coordinadas durante el transcurso de la misma.

Orden de evacuación por plantas:

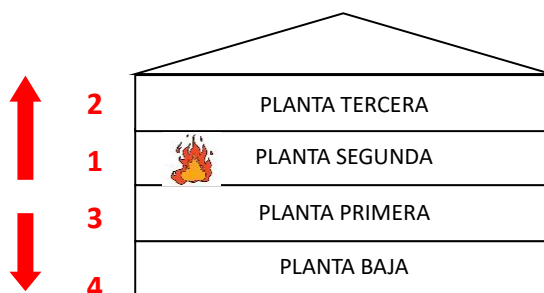
Como norma general, cuando se lleve a cabo la evacuación de un edificio sin incendio, ésta comenzará por la planta sótano, planta baja, planta primera, etc.

ORDEN DE EVACUACIÓN SIN INCENDIO



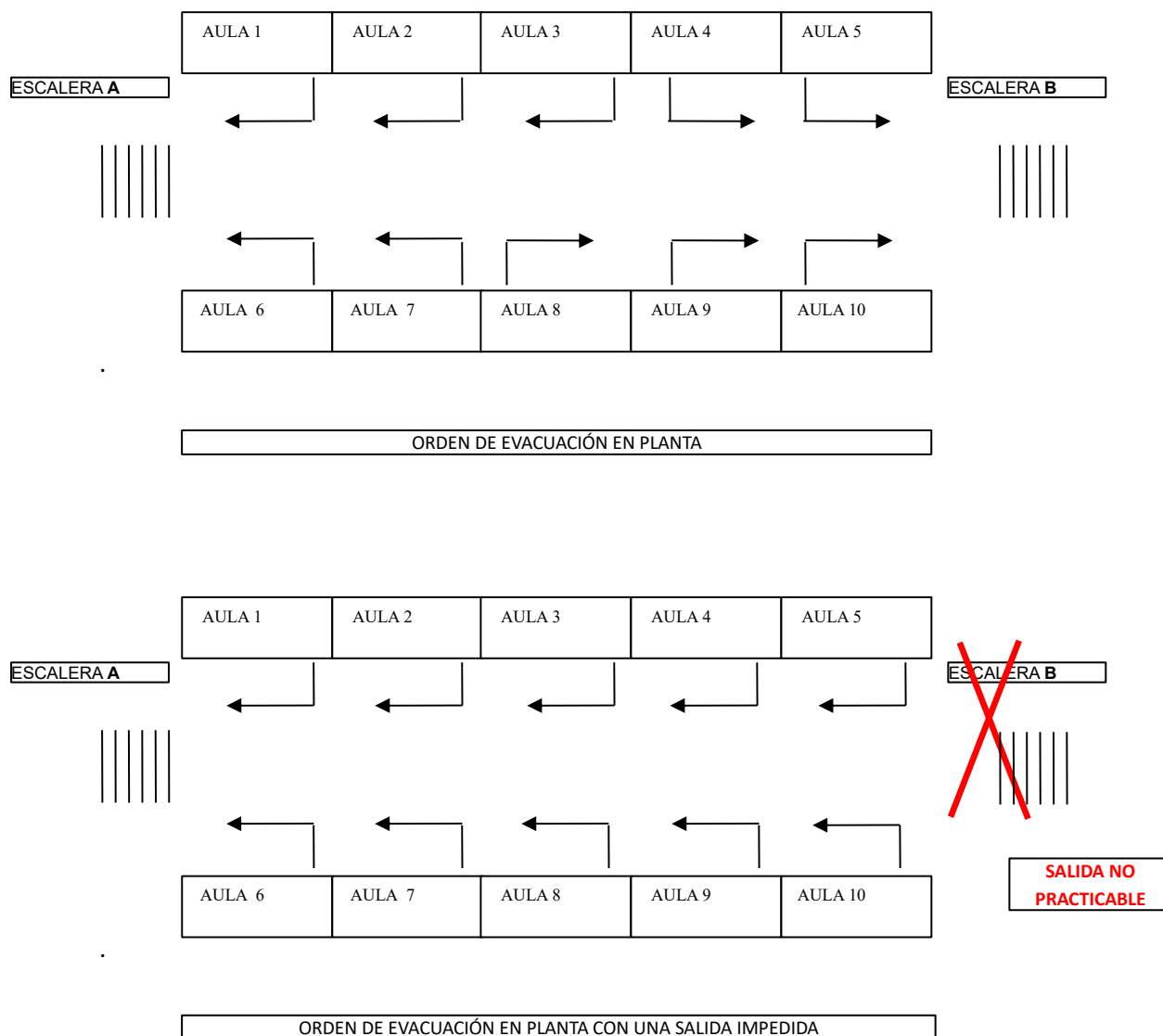
ORDEN DE EVACUACIÓN SIN INCENDIO

Como norma general, cuando la evacuación de un edificio se deba a un incendio declarado en una planta o a un escape de gas, se evacuará en primer lugar la planta en la que se localiza el incendio y, a ser posible de forma simultánea, la planta baja. En segundo lugar se evacuarán las plantas superiores a ésta en orden ascendente y posteriormente las plantas inferiores en orden descendente.



Orden de evacuación en la planta: *ORDEN DE EVACUACIÓN CON INCENDIO O ESCAPE DE GAS*

En la evacuación de la planta, como norma general, se iniciará la evacuación por las aulas más cercanas a las salidas de planta, de forma ordenada, siempre de mayor a menor cercanía.



DESCONEXIÓN DE INSTALACIONES

Cuando se detecte una situación de emergencia que requiera la evacuación del centro, el/la Coordinador/a general ordenará al/a la Responsable de desconectar instalaciones, la desconexión de aquellas que proceda, en función del tipo de emergencia.

Como norma general, en caso de incendio:

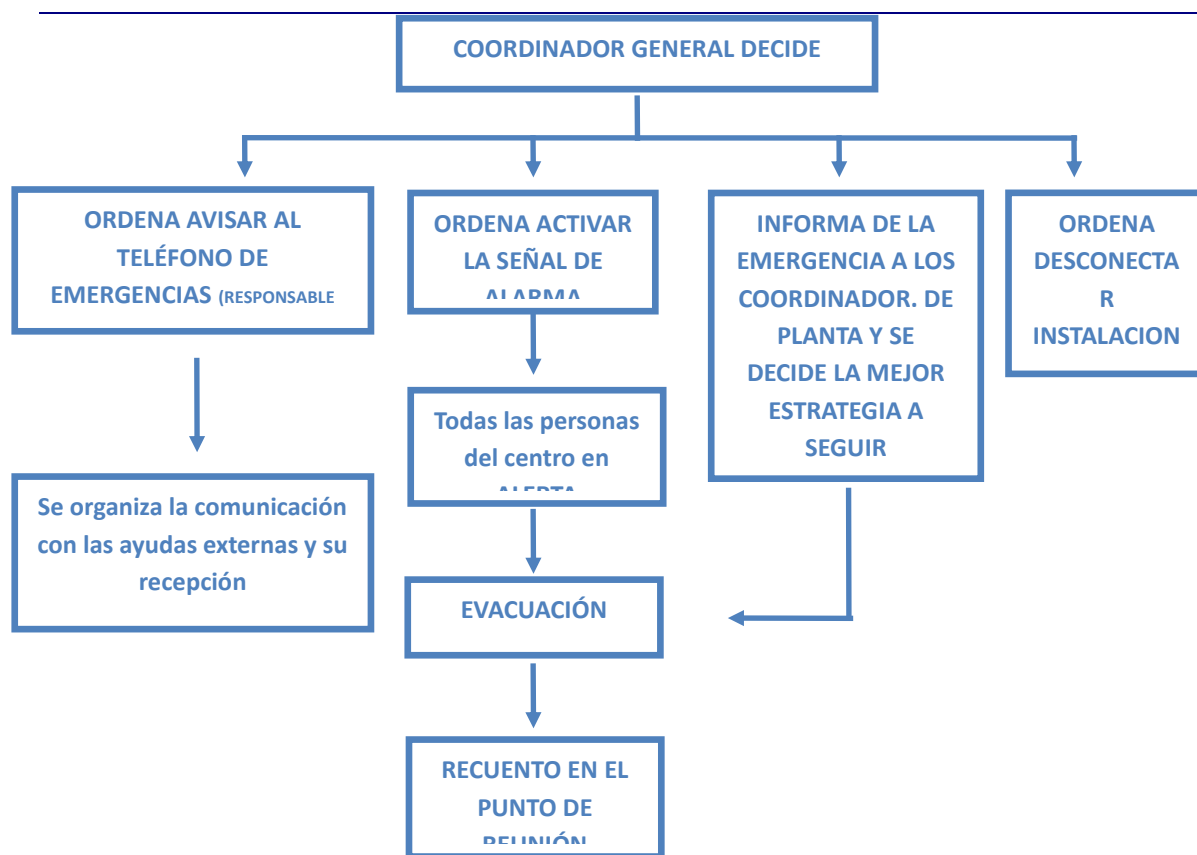
- Apagará las calderas de calefacción de las distintas edificaciones (general, gimnasio y ciclos) y cortará el suministro eléctrico.
- Bloqueará el ascensor, tras haber comprobado que no hay nadie en su interior.

AVISO A EMERGENCIAS

Cuando se detecte una situación de emergencia que requiera la evacuación del centro, el/la Coordinador/a general dará orden al/a la Responsable de dar la alarma, de avisar inmediatamente a los servicios externos de emergencias.

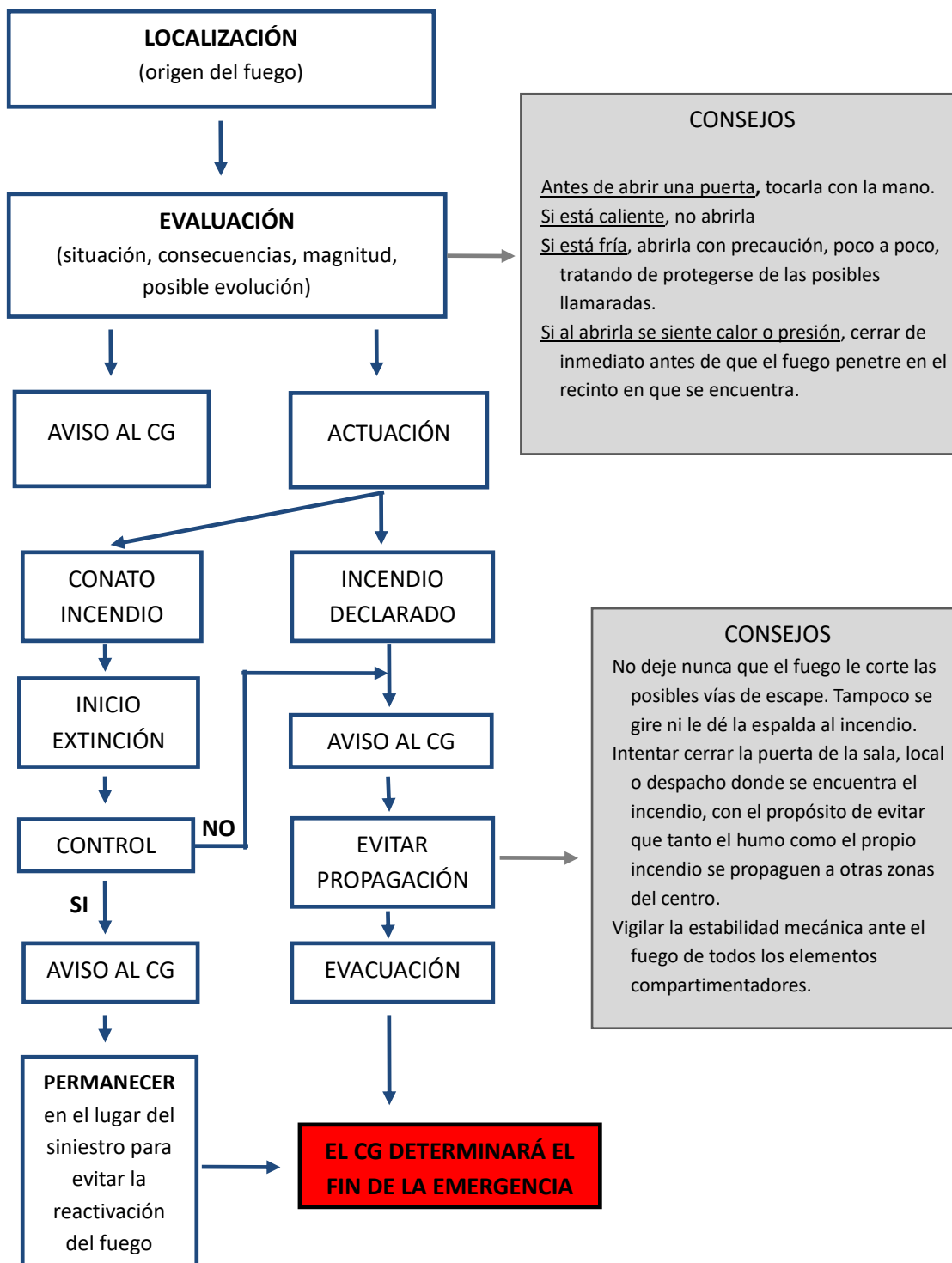
Para ello, el/la Responsable de dar la alarma llamará al teléfono de emergencias, identificándose y proporcionándoles la información necesaria, conforme al modelo de aviso que se recoge en la ficha 2.

EVACUACIÓN: DIAGRAMA FLUJO



 GENERALITAT VALENCIANA CONSELLERIA D'EDUCACIÓ, CULTURA I ESPORT	INSTRUC. OPERATIVA Nº
MEDIDAS DE EMERGENCIA: INSTRUCCIONES BÁSICAS EN 1ª INTERVENCIÓN	

3



 GENERALITAT VALENCIANA CONSELLERIA D'EDUCACIÓ, CULTURA I ESPORT		INSTRUC. OPERATIVA Nº
MEDIDAS DE EMERGENCIA: <u>INSTRUCCIONES GENERALES PARA EL ALUMNADO</u>		4

SI DETECTAS UNA EMERGENCIA

- Si detectas un incendio o una fuga de gas, **MANTÉN LA CALMA Y COMUNICALO** al profesor más próximo.
- Retorna a tu aula lo más rápidamente posible.
- Si presencias un accidente, **MANTÉN LA CALMA Y COMUNÍCALO** al profesor más próximo quien a su vez lo comunicará al responsable de 1º auxilios.

EN CASO DE EVACUACIÓN

- Mantén el orden y sigue las indicaciones de tu profesor.
- Espera la orden de tu profesor para salir del aula.
- Cuando recibas la orden de tu profesor, sal del aula ordenadamente sin correr y sin empujar.
- Dirígete a la vía de evacuación que te indique el profesor y permanece en silencio hasta que éste de la orden de evacuar.
- Sigue en fila india a tu profesor de forma ordenada sin salirte del itinerario, hasta llegar al **PUNTO DE REUNIÓN**.
- No te rezagues cogiendo objetos personales.
- No te agaches ni te pares para coger objetos que se te hayan caído.
- Procura no hablar durante la evacuación para que todos puedan escuchar las órdenes que se dan.
- **NO UTILICES NUNCA EL ASCENSOR.**
- Si el humo no te deja respirar bien o te dificulta la visión avanza agachado.
- Permanece en el **PUNTO DE REUNIÓN** hasta nueva orden.

 GENERALITAT VALENCIANA CONSELLERIA D'EDUCACIÓ, CULTURA I ESPORT	INSTRUC. OPERATIVA Nº
MEDIDAS DE EMERGENCIA: <u>INSTRUCCIONES GENERALES PARA EL PERSONAL</u>	5

SI DETECTA UNA EMERGENCIA

- Si detecta una emergencia **MANTENGA LA CALMA** y actúe según las consignas que se le hayan entregado.
- Si presencia un accidente avise lo más pronto posible al personal de 1º auxilios y al/la Coordinador/a General del centro.

EN CASO DE EVACUACIÓN

- Mantenga el orden y la calma en su clase.
- Actúe según las consignas que se le hayan entregado.
- Antes de evacuar el aula **CIERRE** puertas y ventanas en caso de incendio.
- Antes de evacuar el aula **ABRA** puertas y ventanas en caso de fuga de gas. En este caso, **NO ABRA O CIERRE NINGÚN APARATO ELÉCTRICO O INTERRUPTOR.**
- Esperará en la salida del aula, junto con sus alumnos, a las oportunas instrucciones del/de la Coordinador/a de planta para evacuar.
- Dará las debidas instrucciones a sus alumnos y vigilará que éstos cumplen las mismas.
- **NO UTILIZARÁ NUNCA EL ASCENSOR.**
- Si el humo no le deja respirar bien o le dificulta la visión avance agachado e indique lo mismo a sus alumnos.
- **PERMANEZCA** en el punto de reunión hasta nueva orden y compruebe que se encuentran en el mismo todos sus alumnos.
- **COMUNIQUE** cualquier incidencia al/a la Coordinador/a General.

ANEXO II: FICHAS



FICHA Nº

MEDIDAS DE EMERGENCIA:
DIRECTORIO DE TELÉFONOS DE EMERGENCIA

1

DIRECTORIO DE TELÉFONOS DE EMERGENCIAS

TELÉFONO DE EMERGENCIAS	112
BOMBEROS (Parque más cercano)	085/965.406.480
POLICÍA LOCAL	092/96.548.50.01
GUARDIA CIVIL	062/96.572.60.12/96.548.83.74
POLICÍA NACIONAL	091
AYUNTAMIENTO	96.548.50.00
PROTECCIÓN CIVIL	96.674.24.11
HOSPITAL (más cercano)	96.587.75.00
INFORMACIÓN TOXICOLÓGICA	96.587.75.00
AMBULANCIAS	96.540.36.12/96.545.25.36
SERVICIO DE EMERGENCIAS MÉDICAS	061

COMPañÍA SUMINISTRO ELÉTRICO:	Identificación COOP.ELECTRICA ALBATERENSE	
COMPañÍA SUMINISTRO GAS:	(No hay)	
OTROS (Otras empresas de suministro, mantenedoras...)	Aqualia Gestión Integral del Agua, SA A28019992	
	GENERA QUATRO,SL	CEPSA COMERCIAL ESTE,SA
	AFALICANTE,SA	REPSOL,SA



GENERALITAT VALENCIANA
CONSELLERIA D'EDUCACIÓ, CULTURA I ESPORT

FICHA Nº

2

MEDIDAS DE EMERGENCIA:
MODELO DE AVISO PARA AYUDAS EXTERNAS

FICHA MODELO DE AVISO PARA AYUDAS EXTERNAS

LLAMO DESDE EL CENTRO		(nombre del centro)	
QUE ESTÁ EN LA CALLE		(nombre de la calle)	Nº
DE	(población)		
HA OCURRIDO UN		(tipo emergencia: incendio, accidente, etc.)	
EN	(localización concreta: por ejemplo, laboratorio 2 en planta 1 del edificio principal)		
ME LLAMO	(nombre persona que llama)	Y SOY	(cargo persona que llama)
EL TELÉFONO DE CONTACTO ES		(teléfono/os de contacto)	

EN CASO DE QUE SE EVACUE EL CENTRO

Y ESTAMOS EVACUANDO EL CENTRO, EN EL QUE TENEMOS	(Nº)	ALUMNOS
---	------	----------------

EN CASO DE QUE HAYAN HERIDOS

HAY	(Nº)	HERIDOS
QUE PRESENTAN	(valoración inicial de las lesiones o del estado de los heridos)	
HEMOS ACTUADO DE LA SIGUIENTE MANERA		(explicar actuaciones realizadas con los heridos)
¿QUÉ DEBEMOS HACER HASTA QUE LLEGUÉIS?		



GENERALITAT VALENCIANA
CONSELLERIA D'EDUCACIÓ, CULTURA I ESPORT

FICHA Nº

**MEDIDAS DE EMERGENCIA. PLANIFICACIÓN DE NECESIDADES
FORMATIVAS**

3

PLANIFICACIÓN DE LA FORMACIÓN

PERSONA		IDENTIFICACIÓN DEL CURSO
DNI	NOMBRE Y APELLIDOS	
		Emergencias para personal directivo y responsables
		Emergencias para personal directivo y responsables
		Emergencias para personal directivo y responsables
		Lucha contra incendios
		Lucha contra incendios
		Primeros auxilios
		Primeros auxilios

Fecha: 27/11/2023

Firmado D./Dña.: Pedro Alcaraz Giménez

DIRECTOR/A DEL CENTRO

 GENERALITAT VALENCIANA CONSELLERIA D'EDUCACIÓ, CULTURA I ESPORT	FICHA Nº 4
MEDIDAS DE EMERGENCIA: <u>INFORME VALORACIÓN DE SIMULACRO</u>	

RESULTADOS DEL SIMULACRO

PROVINCIA	ALICANTE	LOCALIDAD	ALBATERA
DENOMINACIÓN DEL CENTRO	IES ANTONIO SERNA SERNA		Nº CÓDIGO 03013698
DIRECCIÓN POSTAL	CL ALCALDE ANTONIO MARTÍNEZ,15	TELÉFONO	966.91.22.70-74
NIVELES EDUCATIVOS	ESO BACHILLERATO y FORMACIÓN PROFESIONAL		
FECHA DEL SIMULACRO		HORA	

EVACUACIÓN DEL CENTRO

TIEMPOS REALES DE EVACUACIÓN

	Tiempo (min)	Nº Alumnos Evacuados
Total del Centro		
Planta Baja		
Planta Primera		
Planta Segunda		
Planta Tercera		
Planta Cuarta		
Planta Sótano		
OBSERVACIONES		

COMPORTAMIENTO DEL PERSONAL

Comportamiento de alumnos	BUENO <input type="checkbox"/>	REGULAR <input type="checkbox"/>	MALO <input type="checkbox"/>
Comportamiento de profesores y personal del centro	BUENO <input type="checkbox"/>	REGULAR <input type="checkbox"/>	MALO <input type="checkbox"/>
Comportamiento de responsables evacuación	BUENO <input type="checkbox"/>	REGULAR <input type="checkbox"/>	MALO <input type="checkbox"/>
OBSERVACIONES			

VÍAS DE EVACUACIÓN		
Capacidad de las vías de evacuación	SUFICIENTE <input type="checkbox"/>	INSUFICIENTE <input type="checkbox"/>
Se han producido interferencias en las evacuaciones de las diferentes plantas o áreas	SI <input type="checkbox"/>	NO <input type="checkbox"/>
Existen puntos o zonas obstaculizadas generando estrechamientos peligrosos	SI <input type="checkbox"/>	NO <input type="checkbox"/>
OBSERVACIONES		

CUMPLIMIENTO DE PREVISIONES				
Funcionamiento eficaz de:	Sistema de Alarma	SI <input type="checkbox"/>	NO <input type="checkbox"/>	NO PROCEDE <input type="checkbox"/>
	Alumbrado de Emergencia	SI <input type="checkbox"/>	NO <input type="checkbox"/>	NO PROCEDE <input type="checkbox"/>
	Escaleras de Emergencia	SI <input type="checkbox"/>	NO <input type="checkbox"/>	NO PROCEDE <input type="checkbox"/>
Pudieron cortarse los suministros de:	Gas	SI <input type="checkbox"/>	NO <input type="checkbox"/>	NO PROCEDE <input type="checkbox"/>
	Electricidad	SI <input type="checkbox"/>	NO <input type="checkbox"/>	NO PROCEDE <input type="checkbox"/>
	Gasóleo	SI <input type="checkbox"/>	NO <input type="checkbox"/>	NO PROCEDE <input type="checkbox"/>
	Ventilación/climatización	SI <input type="checkbox"/>	NO <input type="checkbox"/>	NO PROCEDE <input type="checkbox"/>
OBSERVACIONES				

INCIDENTES NO PREVISTOS		
Accidentes de personas	SI <input type="checkbox"/>	NO <input type="checkbox"/>
Deterioros en el edificio	SI <input type="checkbox"/>	NO <input type="checkbox"/>
Deterioros en el mobiliario	SI <input type="checkbox"/>	NO <input type="checkbox"/>
OBSERVACIONES		

CONCLUSIONES

Balance general del simulacro	ACEPTABLE <input type="checkbox"/>	MEJORABLE <input type="checkbox"/>	INACEPTABLE <input type="checkbox"/>
Conclusiones pedagógicas			
OBSERVACIONES			

PRIMEROS AUXILIOS

EN EL SIMULACRO SE HA CONTEMPLADO EL SUPUESTO DE HERIDOS

SI ☐ NO ☐

Se avisa con rapidez a los responsables de primeros auxilios (RPA)	SI <input type="checkbox"/>	NO <input type="checkbox"/>
Los RPA acuden rápidamente y con los medios necesarios (botiquín...)	SI <input type="checkbox"/>	NO <input type="checkbox"/>
El equipamiento de los RPA es adecuado (botiquín completo...)	SI <input type="checkbox"/>	NO <input type="checkbox"/>
Se procura un entorno seguro para accidentado/s y RPA	SI <input type="checkbox"/>	NO <input type="checkbox"/>
Se dispone de medios para avisar a las ayudas externas	SI <input type="checkbox"/>	NO <input type="checkbox"/>
Se conoce o se dispone fácilmente de los teléfonos de emergencia	SI <input type="checkbox"/>	NO <input type="checkbox"/>
Actuación de los RPA	ACEPTABLE <input type="checkbox"/>	MEJORABLE <input type="checkbox"/>
INACEPTABLE <input type="checkbox"/>		
OBSERVACIONES		

CONATO DE INCENDIO

EN EL SIMULACRO SE HA CONTEMPLADO EL SUPUESTO DE CONATO DE INCENDIO

SI ☐ NO ☐

Se avisa con rapidez al personal de intervención del centro	SI <input type="checkbox"/>	NO <input type="checkbox"/>
Los medios de extinción se encuentran disponibles	SI <input type="checkbox"/>	NO <input type="checkbox"/>
Los medios de extinción se encuentran operativos	SI <input type="checkbox"/>	NO <input type="checkbox"/>
Los medios de extinción se utilizan adecuadamente	SI <input type="checkbox"/>	NO <input type="checkbox"/>
Actuación personal de intervención	ACEPTABLE <input type="checkbox"/>	MEJORABLE <input type="checkbox"/>
INACEPTABLE <input type="checkbox"/>		

 GENERALITAT VALENCIANA CONSELLERIA D'EDUCACIÓ, CULTURA I ESPORT	FICHA Nº 5
MEDIDAS DE EMERGENCIA: CARACTERÍSTICAS DEL ESTABLECIMIENTO	

DATOS DE IDENTIFICACIÓN DEL CENTRO

Nombre del centro					
Niveles educativos		Régimen		Código colegio	
Dirección					
Población					
Teléfono		Fax		Correo electrónico	
Nombre Coordinador General Emergencias					
Teléf. fijo		Teléf. móvil		Correo electrón.	
ALUMNOS PRIMARIA		ALUMNOS SECUNDARIA		ALUMNOS BACHILLER	
				ALUMNOS FORM. PROFESIONAL	
Número total ALUMNOS		Número total EMPLEADOS		Número total EDIFICIOS	

EDIFICIOS Y PLANTAS

PARA CADA EDIFICIO

EDIFICIO Nº					
Identificación					
Nº Plantas bajo rasante		Nº Plantas sobre rasante		Nº TOTAL PLANTAS	
NÚMERO TOTAL DE ALUMNOS			NÚMERO TOTAL ESCALERAS		
Ubicación de las salidas (descripción)					

TIPO RECINTO/INSTALACIÓN		PLANTA UBICACIÓN									OBSERVACIONES
		-2	-1	0	1	2	3	4	5	6	
AULAS	<input type="checkbox"/>	<input type="checkbox"/>	<input type="checkbox"/>	<input type="checkbox"/>	<input type="checkbox"/>	<input type="checkbox"/>	<input type="checkbox"/>	<input type="checkbox"/>	<input type="checkbox"/>	<input type="checkbox"/>	
COMEDOR	<input type="checkbox"/>	<input type="checkbox"/>	<input type="checkbox"/>	<input type="checkbox"/>	<input type="checkbox"/>	<input type="checkbox"/>	<input type="checkbox"/>	<input type="checkbox"/>	<input type="checkbox"/>	<input type="checkbox"/>	
ASEOS	<input type="checkbox"/>	<input type="checkbox"/>	<input type="checkbox"/>	<input type="checkbox"/>	<input type="checkbox"/>	<input type="checkbox"/>	<input type="checkbox"/>	<input type="checkbox"/>	<input type="checkbox"/>	<input type="checkbox"/>	
GIMNASIO	<input type="checkbox"/>	<input type="checkbox"/>	<input type="checkbox"/>	<input type="checkbox"/>	<input type="checkbox"/>	<input type="checkbox"/>	<input type="checkbox"/>	<input type="checkbox"/>	<input type="checkbox"/>	<input type="checkbox"/>	
SALÓN DE ACTOS	<input type="checkbox"/>	<input type="checkbox"/>	<input type="checkbox"/>	<input type="checkbox"/>	<input type="checkbox"/>	<input type="checkbox"/>	<input type="checkbox"/>	<input type="checkbox"/>	<input type="checkbox"/>	<input type="checkbox"/>	
LABORATORIO CIENCIAS	<input type="checkbox"/>	<input type="checkbox"/>	<input type="checkbox"/>	<input type="checkbox"/>	<input type="checkbox"/>	<input type="checkbox"/>	<input type="checkbox"/>	<input type="checkbox"/>	<input type="checkbox"/>	<input type="checkbox"/>	
TALLER	<input type="checkbox"/>	<input type="checkbox"/>	<input type="checkbox"/>	<input type="checkbox"/>	<input type="checkbox"/>	<input type="checkbox"/>	<input type="checkbox"/>	<input type="checkbox"/>	<input type="checkbox"/>	<input type="checkbox"/>	
OFICINAS Y DESPACHOS	<input type="checkbox"/>	<input type="checkbox"/>	<input type="checkbox"/>	<input type="checkbox"/>	<input type="checkbox"/>	<input type="checkbox"/>	<input type="checkbox"/>	<input type="checkbox"/>	<input type="checkbox"/>	<input type="checkbox"/>	
SALA AUDIOVISUALES	<input type="checkbox"/>	<input type="checkbox"/>	<input type="checkbox"/>	<input type="checkbox"/>	<input type="checkbox"/>	<input type="checkbox"/>	<input type="checkbox"/>	<input type="checkbox"/>	<input type="checkbox"/>	<input type="checkbox"/>	
LABORATORIO QUÍMICA	<input type="checkbox"/>	<input type="checkbox"/>	<input type="checkbox"/>	<input type="checkbox"/>	<input type="checkbox"/>	<input type="checkbox"/>	<input type="checkbox"/>	<input type="checkbox"/>	<input type="checkbox"/>	<input type="checkbox"/>	
BIBLIOTECA	<input type="checkbox"/>	<input type="checkbox"/>	<input type="checkbox"/>	<input type="checkbox"/>	<input type="checkbox"/>	<input type="checkbox"/>	<input type="checkbox"/>	<input type="checkbox"/>	<input type="checkbox"/>	<input type="checkbox"/>	
ARCHIVOS	<input type="checkbox"/>	<input type="checkbox"/>	<input type="checkbox"/>	<input type="checkbox"/>	<input type="checkbox"/>	<input type="checkbox"/>	<input type="checkbox"/>	<input type="checkbox"/>	<input type="checkbox"/>	<input type="checkbox"/>	
CUARTO PROD. LIMPIEZA	<input type="checkbox"/>	<input type="checkbox"/>	<input type="checkbox"/>	<input type="checkbox"/>	<input type="checkbox"/>	<input type="checkbox"/>	<input type="checkbox"/>	<input type="checkbox"/>	<input type="checkbox"/>	<input type="checkbox"/>	
GRUPO ELECTRÓGENO	<input type="checkbox"/>	<input type="checkbox"/>	<input type="checkbox"/>	<input type="checkbox"/>	<input type="checkbox"/>	<input type="checkbox"/>	<input type="checkbox"/>	<input type="checkbox"/>	<input type="checkbox"/>	<input type="checkbox"/>	
SALA CALDERA	<input type="checkbox"/>	<input type="checkbox"/>	<input type="checkbox"/>	<input type="checkbox"/>	<input type="checkbox"/>	<input type="checkbox"/>	<input type="checkbox"/>	<input type="checkbox"/>	<input type="checkbox"/>	<input type="checkbox"/>	
COCINA	<input type="checkbox"/>	<input type="checkbox"/>	<input type="checkbox"/>	<input type="checkbox"/>	<input type="checkbox"/>	<input type="checkbox"/>	<input type="checkbox"/>	<input type="checkbox"/>	<input type="checkbox"/>	<input type="checkbox"/>	
DEPÓSITO COMBUSTIBLES	<input type="checkbox"/>	<input type="checkbox"/>	<input type="checkbox"/>	<input type="checkbox"/>	<input type="checkbox"/>	<input type="checkbox"/>	<input type="checkbox"/>	<input type="checkbox"/>	<input type="checkbox"/>	<input type="checkbox"/>	

ÁREAS/INSTALACIONES SUSCEPTIBLES DE SER CONSIDERADAS DE RIESGO DE INCEND

MEDIO

ALTO

CUADRO ELECTR. GENERAL	<input type="checkbox"/>	<input type="checkbox"/>	<input type="checkbox"/>	<input type="checkbox"/>	<input type="checkbox"/>	<input type="checkbox"/>	<input type="checkbox"/>	<input type="checkbox"/>	<input type="checkbox"/>	<input type="checkbox"/>	<div>LOCALIZACIÓN:</div>
CENT. TRANSFORMACIÓN	<input type="checkbox"/>	<input type="checkbox"/>	<input type="checkbox"/>	<input type="checkbox"/>	<input type="checkbox"/>	<input type="checkbox"/>	<input type="checkbox"/>	<input type="checkbox"/>	<input type="checkbox"/>	<input type="checkbox"/>	<div>LOCALIZACIÓN:</div>

OCUPACIÓN Y SALIDAS POR PLANTA							
PLANTA	OCUPACIÓN MÁXIMA				SALIDAS		
	Alumnos	Docentes	No docentes	TOTAL	Nº	Todas son practicables	Todas están señalizadas
-2						SI <input type="checkbox"/> NO <input type="checkbox"/>	SI <input type="checkbox"/> NO <input type="checkbox"/>
-1						SI <input type="checkbox"/> NO <input type="checkbox"/>	SI <input type="checkbox"/> NO <input type="checkbox"/>
0						SI <input type="checkbox"/> NO <input type="checkbox"/>	SI <input type="checkbox"/> NO <input type="checkbox"/>
1						SI <input type="checkbox"/> NO <input type="checkbox"/>	SI <input type="checkbox"/> NO <input type="checkbox"/>
2						SI <input type="checkbox"/> NO <input type="checkbox"/>	SI <input type="checkbox"/> NO <input type="checkbox"/>
3						SI <input type="checkbox"/> NO <input type="checkbox"/>	SI <input type="checkbox"/> NO <input type="checkbox"/>
4						SI <input type="checkbox"/> NO <input type="checkbox"/>	SI <input type="checkbox"/> NO <input type="checkbox"/>
5						SI <input type="checkbox"/> NO <input type="checkbox"/>	SI <input type="checkbox"/> NO <input type="checkbox"/>
6						SI <input type="checkbox"/> NO <input type="checkbox"/>	SI <input type="checkbox"/> NO <input type="checkbox"/>

MEDIOS DE PROTECCIÓN POR PLANTA			PLANTA UBICACIÓN								TOTAL EDIFICIO	
			-2	-1	0	1	2	3	4	5	6	
EXTINTORES PORTÁTILES		CO2	<input type="checkbox"/>	<input type="checkbox"/>	<input type="checkbox"/>	<input type="checkbox"/>	<input type="checkbox"/>	<input type="checkbox"/>	<input type="checkbox"/>	<input type="checkbox"/>	<input type="checkbox"/>	
		POLVO ABC	<input type="checkbox"/>	<input type="checkbox"/>	<input type="checkbox"/>	<input type="checkbox"/>	<input type="checkbox"/>	<input type="checkbox"/>	<input type="checkbox"/>	<input type="checkbox"/>	<input type="checkbox"/>	
		AGUA - ESPUMA	<input type="checkbox"/>	<input type="checkbox"/>	<input type="checkbox"/>	<input type="checkbox"/>	<input type="checkbox"/>	<input type="checkbox"/>	<input type="checkbox"/>	<input type="checkbox"/>	<input type="checkbox"/>	
BIE's		25 mm	<input type="checkbox"/>	<input type="checkbox"/>	<input type="checkbox"/>	<input type="checkbox"/>	<input type="checkbox"/>	<input type="checkbox"/>	<input type="checkbox"/>	<input type="checkbox"/>	<input type="checkbox"/>	
		45 mm	<input type="checkbox"/>	<input type="checkbox"/>	<input type="checkbox"/>	<input type="checkbox"/>	<input type="checkbox"/>	<input type="checkbox"/>	<input type="checkbox"/>	<input type="checkbox"/>	<input type="checkbox"/>	
SISTEMAS FIJOS DE EXTINCIÓN		ROCIADORES	<input type="checkbox"/>	<input type="checkbox"/>	<input type="checkbox"/>	<input type="checkbox"/>	<input type="checkbox"/>	<input type="checkbox"/>	<input type="checkbox"/>	<input type="checkbox"/>	<input type="checkbox"/>	
		OTROS	<input type="checkbox"/>	<input type="checkbox"/>	<input type="checkbox"/>	<input type="checkbox"/>	<input type="checkbox"/>	<input type="checkbox"/>	<input type="checkbox"/>	<input type="checkbox"/>	<input type="checkbox"/>	
DETECTORES AUTOMÁTICOS		<input type="checkbox"/>	<input type="checkbox"/>	<input type="checkbox"/>	<input type="checkbox"/>	<input type="checkbox"/>	<input type="checkbox"/>	<input type="checkbox"/>	<input type="checkbox"/>	<input type="checkbox"/>	<input type="checkbox"/>	
PULSADORES DE ALARMA		<input type="checkbox"/>	<input type="checkbox"/>	<input type="checkbox"/>	<input type="checkbox"/>	<input type="checkbox"/>	<input type="checkbox"/>	<input type="checkbox"/>	<input type="checkbox"/>	<input type="checkbox"/>	<input type="checkbox"/>	
AVISADORES DE ALARMA		<input type="checkbox"/>	<input type="checkbox"/>	<input type="checkbox"/>	<input type="checkbox"/>	<input type="checkbox"/>	<input type="checkbox"/>	<input type="checkbox"/>	<input type="checkbox"/>	<input type="checkbox"/>	<input type="checkbox"/>	
ALUMBRADO DE EMERGENCIA		<input type="checkbox"/>	<input type="checkbox"/>	<input type="checkbox"/>	<input type="checkbox"/>	<input type="checkbox"/>	<input type="checkbox"/>	<input type="checkbox"/>	<input type="checkbox"/>	<input type="checkbox"/>	<input type="checkbox"/>	
EXISTE CENTRAL DE INCENDIOS		SI <input type="checkbox"/>	NO <input type="checkbox"/>		ESTÁ OPERATIVA					SI <input type="checkbox"/>	NO <input type="checkbox"/>	

SEÑALIZACIÓN EMERGENCIAS	SI	NO	PARCIAL
En las plantas, las salidas y vías de evacuación se encuentran señalizadas.	<input type="checkbox"/>	<input type="checkbox"/>	<input type="checkbox"/>
En las plantas, los equipos de lucha contra incendios y los medios de salvamento o socorro se encuentran señalizados.	<input type="checkbox"/>	<input type="checkbox"/>	<input type="checkbox"/>



GENERALITAT VALENCIANA
CONSELLERIA D'EDUCACIÓ, CULTURA I ESPORT

FICHA Nº

6

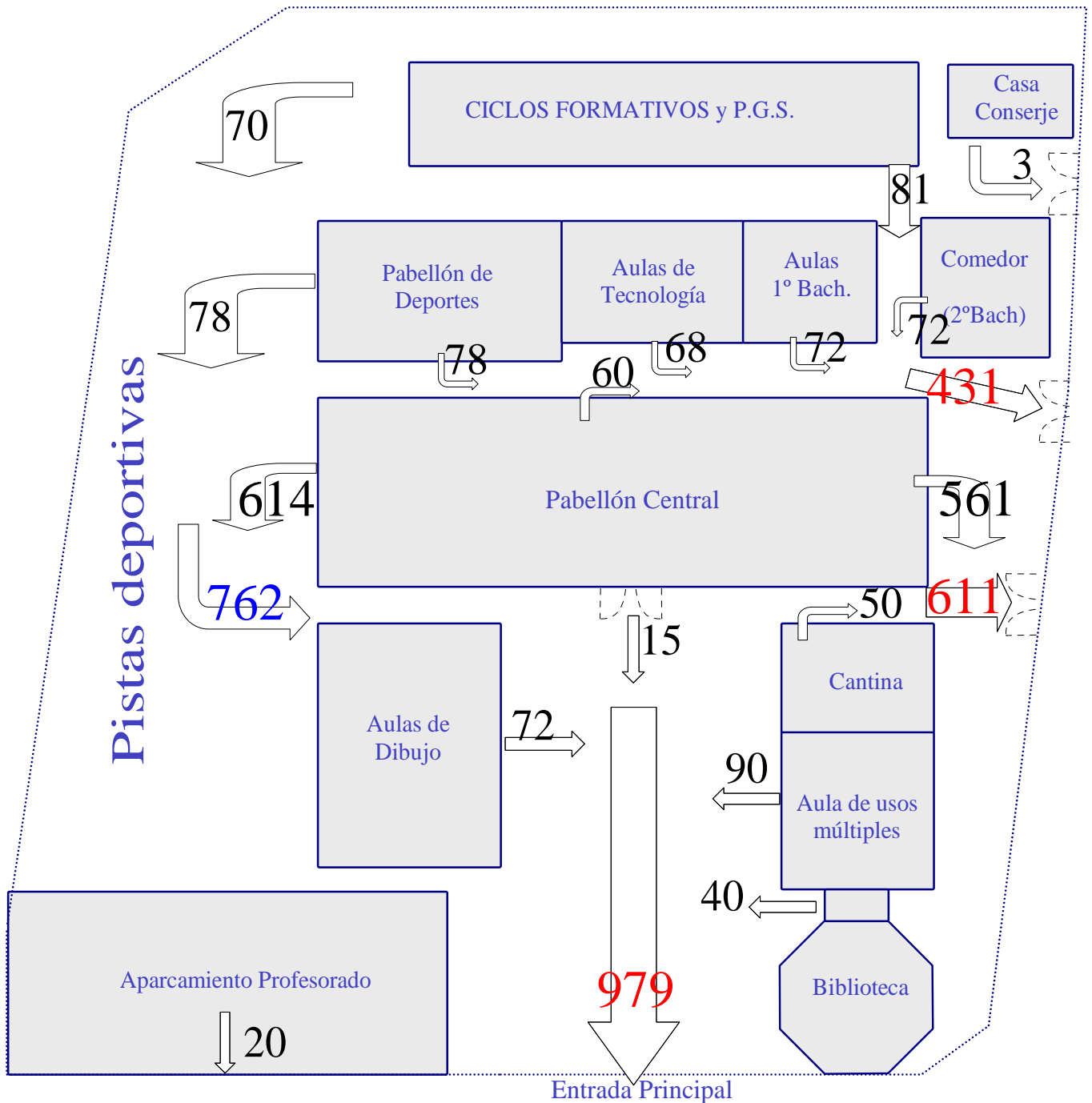
MEDIDAS DE EMERGENCIA: DISPOSITIVOS DE ALARMA

SEÑAL DE EVACUACIÓN		SEÑAL DE CONFINAMIENTO	
Sirena <input type="checkbox"/>	Megafonía <input checked="" type="checkbox"/>	Sirena <input checked="" type="checkbox"/>	Megafonía <input type="checkbox"/>
Otras (especificar):		Otras (especificar):	
<p>Descripción señal EVACUACIÓN:</p> <p>Sonará la sirena una vez de forma continua e inmediatamente por megafonía se emitirá un aviso de alerta que se repetirá en tres ocasiones consecutivas.</p> <p>En caso de fallo eléctrico se usará un medio externo que actuará del siguiente modo (Pulsación discontinua 5 seg. Silencio 1 seg. Pulsación discontinua 5 seg. Silencio 1 seg. Pulsación discontinua 5 seg.)</p>		<p>Descripción señal CONFINAMIENTO:</p> <p>Pulsación continua 10 seg Silencia 1 seg. Pulsación continua 10 seg Silencia 1 seg.</p>	
<p>Las señales de evacuación y confinamiento se escuchan desde cualquier lugar del centro: SI <input checked="" type="checkbox"/> NO <input type="checkbox"/></p>			
<p>Se ha previsto algún mecanismo alternativo para estos dispositivos de alarma SI <input checked="" type="checkbox"/> NO <input type="checkbox"/></p>			
<p>Descripción mecanismos alternativos:</p> <p>Megáfono manual con sirena incorporada.</p>			

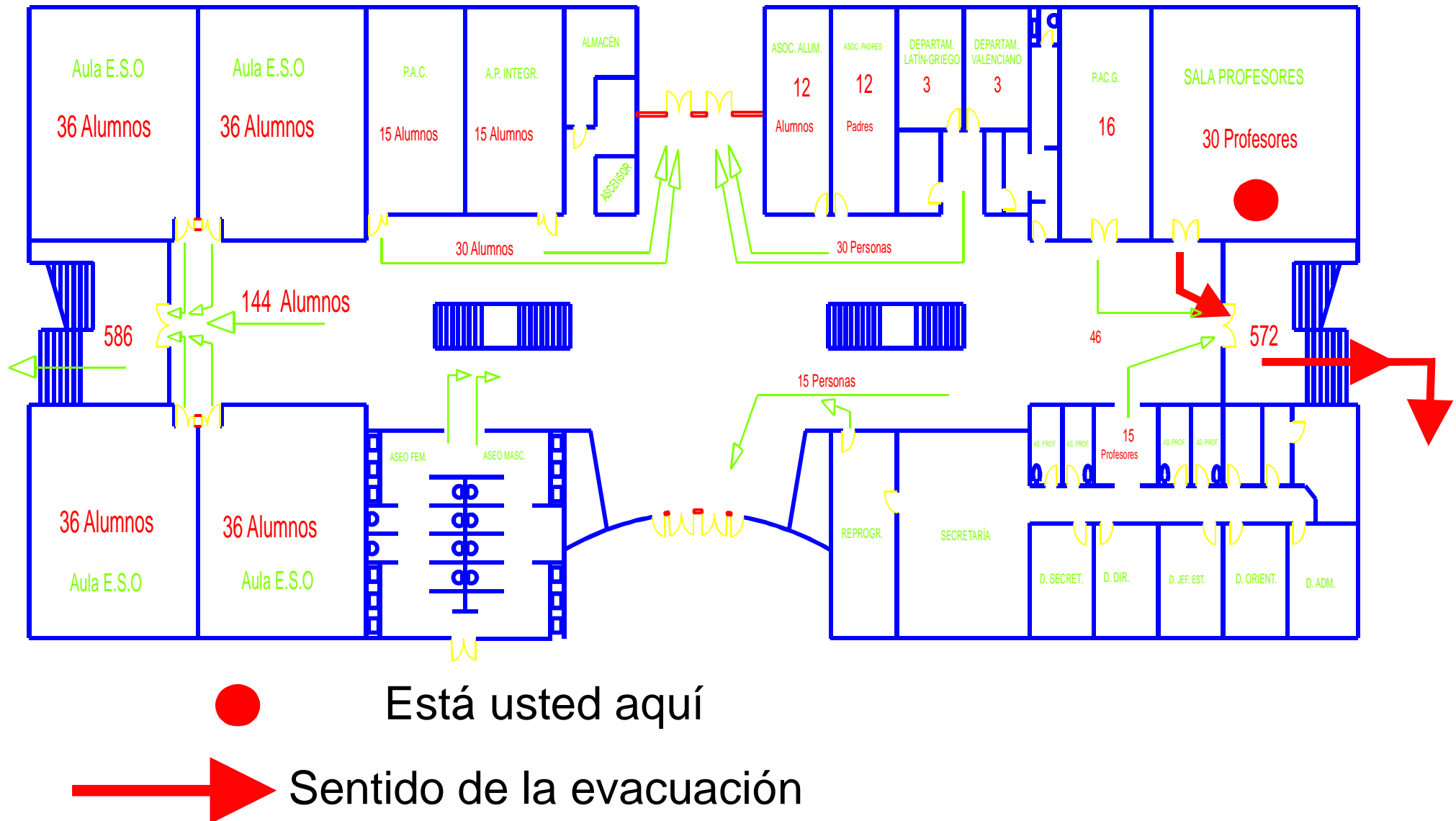
ANEXOIII: PLANOS DEL CENTRO

Plano General del Centro

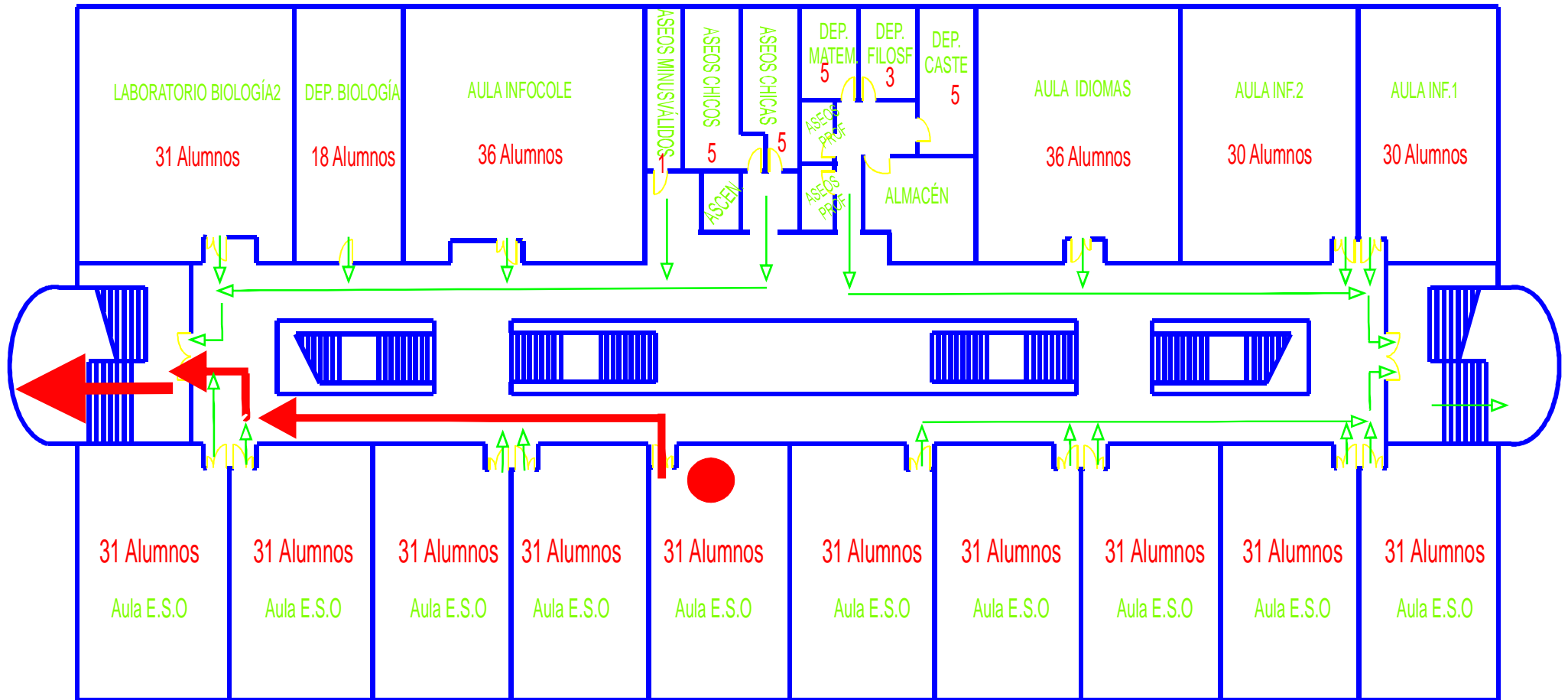
Evacuación



PLANTA BAJA



PLANTA PRIMERA



PLANTA SEGUNDA

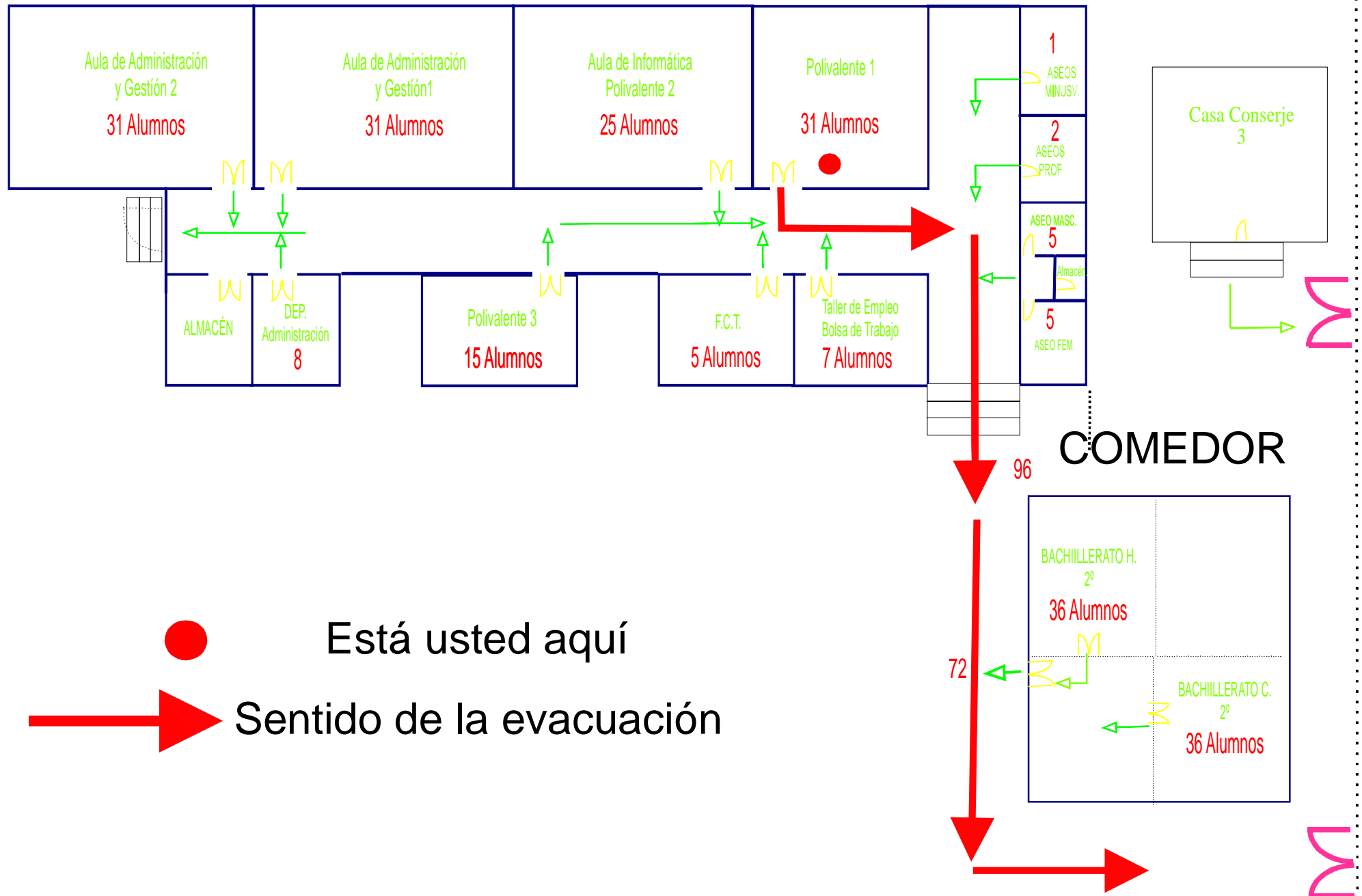


Está usted aquí



Sentido de la evacuación

CICLOS FORMATIVOS



Pabellón Polideportivo

PABELLÓN
90 Alumnos

ALMACÉN
VESTUARIOS
36 Alumnos
CALDERA

VESTUARIOS
36 Alumnos

DEP.
E.F.

Aulas Tecnología

AULA
TECNOLOGÍA 2
36 Alumnos

DEP.
Tecnología

AULA
TECNOLOGÍA 1
36 Alumnos

1º BACH

1º BCH
36 Alumnos

1º BCH
36 Alumnos

2º BACH
36 Alumnos

COCINA

2º BACH
36 Alumnos

78

78

72

68



Está usted aquí



Sentido de la evacuación

HORARIO DE GUARDIAS

	LUNES		MARTES		MIÉRCOLES		JUEVES		VIERNES	
1ª	José Antonio P.	PB	Antonio Mora	PB	Majo Aguado	PB	M.Carmen Amat	PB	María Soler	PB
	Nacho Juan	PB	Esther Rubio	PB	Aurora G.	PB	Angels Mas	PB	Ramón Durá	PB
	Samuel Jara	EXT	Rosario Bertomeu	EXT	David Botella	EXT	Elena Armada	EXT	Yolanda Santos	EXT
2ª	Andrés Vicente	PB	M. Luisa Cerdán	PB	José Antonio P.	PB	Jorge Robles	PB	David Riquelme	PB
	Lucrecia Lledó	Ext	Manuel Álvarez	Ext	M. Ángeles G.	Ext	Mª José Cabrero	Ext	Manuel Álvarez	Ext
	M.Carmen Rubio	Ext	Ana Mª García	Ext	Isa Espinosa	Ext	Silvia Jiménez	Ext	Ana Mª García	Ext
	Camilo Martínez	P1	Asun Fuentes	P1	Marcos Aguilar	P1	Abel Fernández	P1	Rosario Bertomeu	P1
	Carmen Carmona	P2	Yolanda Santos	P2	Alejandro García	P2	Jesús Delgado	P2	Ricardo Brotons	P2
3ª	David Riquelme	PB	Andrés Vicente	PB	Mª José Cabrero	PB	Ana Candela	PB	Ana Candela	PB
	Pepe Martínez	Ext	Marce Poveda	Ext	Irene Navarro	Ext	Rosa Sánchez	Ext	M.Carmen Rubio	Ext
	Carolina D. L. Santos	Ext	Antonio Mora	Ext	Rosa Planelles	Ext	Virginia Javaloyes	Ext	M. Ángeles G.	Ext
	M. Carmen Miró	P1	Rosario Bertomeu	P1	David Botella	P1	María Segovia	P1	Carmen Carmona	P1
	Teresa Manresa	P2	Paula Molina	P2	Inma Cases	P2	Paula Molina	P2	Paloma Pedro-Viejo	P2
Rec1	Irene Navarro	PB	Juanpe Miralles	PB	Carolina D. L. Santos	PB	M. Camen Rubio	PB	Nacho Juan	PB
	Elena Armada	PB	Helia Bas	PB	Majo Aguado	PB	Isabel Espinosa	PB	Adrián Jorques	PB
	María Soler	Ext	Conchi Berná	Ext	Silvia Jiménez	Ext	Helia Bas	Ext	Angels Mas	Ext
	Esther Rubio	Ext	Nuria Martínez	Ext	Amparo Riquelme	Ext	Olga Gálvez	Ext	Nuria Martínez	Ext
	Inma Rives	Ext	María Segovia	Ext	Manuel Salinas	Ext	Óscar Pineda	Ext	Esther Rubio	Ext
	David Botella	Ext	Lara Martínez	Ext	Yolanda Santos	Ext	Jesús Delgado	Ext	Juan Carlos R.	Ext
	Fran Carrillo	Ext	Eva Menargues	Ext	M. Carmen Miró	Ext	Marian Hernández	Ext	Luis Pastor	Ext
	Victoria Mínguez	BIBL	Beatriz Ramón	BIBL	Ixchel Boyer	BIBL	Rebeca Egido	BIBL	Paloma Pedro-Viejo	BIBL
4ª	Adrián Jorques	PB	Rosa Sánchez	PB	Beatriz García	PB	David Riquelme	PB	Irene Ferrández	PB
	Mª José Cabrero	Ext	Antonio Navarro	Ext	Irene Artiaga	Ext	Irene Navarro	Ext	Irene Artiaga	Ext
	Virginia Javaloyes	Ext	Juanpe Miralles	Ext	Pepe Martínez	Ext	Rosa Planelles	Ext	Javier Lozano	Ext
	Majo Aguado	P1	Asun Fuentes	P1	Ricardo Brotons	P1	Julia Pérez-Adsuar	P1	Óscar Pineda	P1
	Miriam Costa	P2	Alba Quesada	P2	Andrés Rico	P2	Fran Carrillo	P2	Lina Ferrández	P2
5ª	Lucrecia Lledó	PB	Irene Ferrández	PB	M. Luisa Cerdán	PB	Antonio Navarro	PB	Adrián Jorques	PB
	Rosa Sánchez	Ext	Inma Marín	Ext	Alberto Rey	Ext	Inma Marín	Ext	Inma Marín	Ext
	Lara Martínez	Ext	Virginia Javaloyes	Ext	Marcos Aguilar	Ext	Javier Lozano	Ext	Antonio Mora	Ext
	Ana Jara	P1	Santiago Sempere	P1	Miriam Costa	P1	José Antonio P.	P1	María Segovia	P1
	Abel Fernández	P2	Patricia G.	P2	Paula Sala	P2	Gloria Fdz	P2	Adrià Albert	P2
6ª	Jorge Robles	PB	Beatriz García	PB	Manuel Álvarez	PB	Juanpe Miralles	PB	M. Carmen Valverde	PB
	M.Carmen Valverde	PB	Pascual Gil	PB	Socorro Aliaga	PB	Aurora G.	PB	Joaquín López	PB
	Domingo Berná	Ext	Juan Morales	Ext	Ramón Durá	Ext	M.Carmen Rojas	Ext	Lidia Montiel	Ext
	Manuel Salinas	Ext	Camilo Martínez	Ext	Gloria Fdz	Ext	Santiago Sempere	Ext	Fran Carrillo	Ext
	Dana Serna	P1	Lina Ferrández	P1	Eva Menargues	P1	M. Isabel Soriano	P1	Paula Sala	P1
	Luis Pastor	P2	Victoria Mínguez	P2	Juan Carlos R.	P2	Ixchel Boyer	P2	Rebeca Egido	P2
Rec2	Javier Galiana	PB	Pablo Gilabert	PB		PB	Socorro Aliaga	PB	Lara Martínez	PB
	Ramón Durá	Ext	Ana Jara	Ext		Ext	Beatriz Ramón	Ext	José Javier A.	Ext
	Joaquín López	Ext	Julia Pérez-Adsuar	Ext		Ext	Joaquín López	Ext	Juan Morales	Ext
	Luis Pastor	Ext	Lina Ferrández	Ext		Ext	Ana M. Ferrández	Ext	Abel Fernández	Ext
	Pablo Gilabert	Ext	Camilo Martínez/Beatriz	Ext		Ext	Daniel Belmonte	Ext	Rebeca Egido	Ext
7ª	Antonio Navarro	PB	Inma Rives	PB		PB	Alberto Rey	PB	Alberto Rey	PB
	Asun Fuentes	Ext	Daniel Belmonte	Ext		Ext	Inma Rives	Ext	Ana Jara	Ext
	Socorro Aliaga	P1	Manuel Salinas	P1		P1	Daniel Belmonte	P1	Julia Pérez-Adsuar	P1
	Ana M. Ferrández	P2	M. Isabel Soriano	P2		P2	Paloma Pedro-Viejo	P2		P2

NOTA:

Ubicaciones:

EX: Exterior

PB: Planta Baja

P1: Primera Planta

P2: Segunda Planta

PD: Pistas Deportivas.

En aquellas sesiones con sólo tres profesores no se asignan espacios.

Se distribuirán según las necesidades en cada momento.

Esta asignación podrá ser modificada internamente por los profesores de cada turno organizándose como se considere más conveniente, y supervisada por el **coordinador de la guardia**.